

PO PŘIPOMÍNKÁCH



KOLEJCONSULT & servis, spol. s r.o.

Křenová 131 / 35

602 00 BRNO

tel – fax. +420 543 254 144

E – mail: info @ kcas.cz

společnost je registrována na základě usnesení č. Firm 2237 / 96; Rg. C 23193 / 3 ve výpisu z obchodního rejstříku, vedeného Krajským obchodním soudem v Brně; oddíl C, vložka 231 93

<i>Odpovědný projektant:</i>	Ladislav Minář, Ing. CSc.	<i>Dokumentaci kontroloval:</i>	Ladislav Minář, Ing. CSc.
<i>Navrhl – vypracoval:</i>	Michal Laichman, Ing.	<i>Kreslil – psal:</i>	ACAD 2011; RailCad 3.2

Objednatel akce:

**SŽDC, s. o.; STAVEBNÍ SPRÁVA VÝCHOD,
Nerudova 1; 772 58 OLOMOUC**

Akce:

**Sanace zárubní zídky v km 154,569 - 154,616 trati
Vlářský průsmyk - Staré Město u Uherského Hradiště**

Kraj:	Zlínský	Obec – město; KÚ:	Stítná nad Vláří	763 942		
Účel dokumentace	PROJEKT	Část dokumentace:	B	Stavební objekt; provozní soubor:		
Měřítko:	Text TZ	Formát:	1 A4	Datum:	01 / 2017	Číslo soupravy:
Název přílohy:	SOUHRNNÁ ČÁST - ZPRÁVA			Příloha číslo:	B.1	



Projektová dokumentace je zpracována dle Dokumentace pro přípravu staveb na železničních drahách celostátních a regionálních, Příloha č. 2 ke směrnici generálního ředitele č. 11 / 2006 – projekt (P).

B.1 SOUHRNNÁ TECHICKÁ ZPRÁVA

B.1.1 Průzkumy a podklady

Pro zpracování projektu stavby byly využity výsledky předběžného geotechnického průzkum, který byl zpracován v prosinci 2012. Pro zdokumentování současného stavu resp. stavu v roce 2016, byl proveden podrobný průzkum. Výsledky průzkumu jsou zpracovány v samostatné příloze.

Vhodnost geologických a hydrogeologických poměrů v území byla podrobně posouzena pro návrh gravitační gabionové zárubní zdi. Současně byl posouzen stav zářezového zemního a horninového tělesa. Navržena konstrukce, resp. úprava svahů odpovídá místním geologickým a hydrogeologickým poměrům na lokalitě.

Pro zpracování geodetické části projektu bylo nutné přípravnou dokumentaci přepracovat z důvodů vybudování nového bodového pole ve správě SŽG Olomouc. Veškeré geodetické parametry byly přepočítány na novou vytyčovací síť resp. bodové pole.

B.1.2 Ochranná pásma

Při zpracování projektu stavby je uvažováno se základními parametry ochranných pásem dráhy.

Liniové stavby / právní předpis	Vymezení
Dráhy 266 / 1994 Sb.	vzdálenost od osy krajní koleje: 60 m u celostátní resp. regionální dopravy
	vzdálenost od hranice obvodu dráhy: 30 m u celostátní regionální dopravy

Práce na stavbě je dotčena s ochranným pásmem energetických zařízení – VN. Stavba se nachází v CHKO Bílé Karpaty.

Vzhledem na povahu a rozsah stavby nebudou stanovena nová ochranná pásma.

B.1.3 Koncepce stavby

Koncepce stavby vychází ze schválené přípravné dokumentace. Koncepce stavby je v rámci projektu stavby aktualizována na stávající poměry a podmínky.

B.1.3.1 Účel stavby

Celková koncepce stavby je dána povahou porušení kamenné zárubní zdi a plošné eroze zářezového zemního svahu resp. horninové svahu.



Stručně lze navržené technické řešení charakterizovat sanačními pracemi na zemním tělese a odvodňovacích systémech. Cílem sanace je obnovení funkce zárubní zdi včetně stability zářezového zemního svahu a zamezení eroze svahu v mezistaničním úseku Bohuslavice nad Vlárí - Bylnice, km 154,537²³² - 154,651⁰⁰⁰ tj. v dl. **113,768 m**. Současně je bezpodmínečně nutné provést celkovou sanaci a reprofilaci zářezového zemního tělesa.

Úsek tratě se nachází na celostátní jednokolejné regionální trati Kunovice - Bylnice - Vlárský průsmyk státní hranice (*státní hranice ČR / SR*). Kolej je pojížděna traťovou rychlostí do **80 km.h⁻¹ RP 1**. Trať není elektrizována.

V dotčeném mezistaničním úseku Bylnice – Bohuslavice nad Vlárí je integrované TZZ 3, kategorie typu AH ESA 04, bez oddílových návěstidel. Traťový úsek Vlárský průsmyk – Kunovice je dálkově ovládán z CDP Přerov. Organizování a provozování drážní dopravy na trati Vlárský průsmyk – Staré Město u Uherského Hradiště je dle předpisu SŽDC D1 a jedná se o jednokolejnou neelektrizovanou trať.

Železniční svršek v koleji je tvořen kolejnicemi S 49, uložených na betonových pražcích SB 5 s rozponovými podkladnicemi TR 5 (*viz. příložený pasport*).

Trať se nachází v hlubokém oboustranném zářezu, povrchové odvodnění je zajištěno otevřeným příkopem náhorním nezpevněným příkopem, zemní pláň je odvodněna pouze přirozeným spádem nivelety koleje.

Během stavebních prací nebude nutné provádět žádné přeložky nadzemních i podzemních tras inženýrských sítí. Vlastní sanační práce budou prováděny výhradně na pozemcích SŽDC.

B.1.3.2 OTP na výstavbu

Pro práce a použité materiály na stavbě budou dodrženy obecné technické požadavky na výstavbu. Veškeré práce budou provedeny dle schválených technologických postupů a použité materiály budou splňovat podmínky TKP Staveb státních drah.

B.1.3.3 Architektonické a urbanistické začlenění stavby

Vzhledem na povahu a charakter sanačních prací a umístění stavby, nejsou pro řešení stavby požadovány žádné architektonické a urbanistické požadavky pro začlenění stavby do území.

B.1.3.4 Stručný popis navrženého technického řešení po jednotlivých PS a SO

Popis navrženého technického řešení pro jednotlivé SO lze charakterizovat následovně:

■ SO 01 ... Železniční spodek ■

- sanace zárubní zdi v km 154,565⁰⁰⁰ - 154,616⁶⁵⁹ v dl. **51,000 m**,
celkové zbourání stávající kamenné zárubní, stavba nové gabionové zárubní zdi,
- podpovrchové odvodnění v km 154,565⁰⁰⁰ - 154,653⁹⁰⁰ v dl. **87,950 m**,
stavba nového podpovrchového odvodnění – drenáže, úprava části navazující plochy zemní páně
- sanace svahu zářezu v km 154,537²³² - 154,651⁰⁰⁰ v dl. **113,768 m**,
celková reprofilace a stabilizace zářezového zemního svahu, očištění a stabilizování horninového svahu



- povrchové odvodnění v km 154,653⁹⁰⁰ - 154,687⁶⁸⁰ v dl. **34,510 m**,
celková reprofilace povrchového odvodnění

■ SO 02 ... Železniční svršek ■

- čištění kolejového lože v km 154,198⁴¹⁸ - 154,881⁶²² tj. v dl. **683,204 m**,
plnopřířizové strojní čištění stávajícího kolejového lože mimo objekt mostů, doplnění a výměna šterku do předepsaného tvaru a rozměrů
- snesení železničního svršku v km 154,527⁰⁰⁰ - 154,677⁶⁸⁰ v dl. **150,000 m**,
snesení svršku pro stavbu zárubní zdi a na mostních objektech v dl. 17,310 a 18,030 m, odtěžení starého šterku po stavbě, rozprostření nového šterku, pokládka kolejového roštu, směrová a výšková úprava koleje do projektované GUK, úprava kolejového lože do předepsaného tvaru a rozměrů

B.1.3.5 Požadavky na postupné provádění stavby

S ohledem na povahu a rozsah stavby je nutné splnit základní stavební a technologické postupy, aby nedocházelo ke znehodnocování již provedených prací resp. poškození nového a stávajícího materiálu.

Stavba nebude postupně uváděna do provozu.

B.1.3.6 Požadavky na postupné uvádění stavby a předpokládané lhůty výstavby

S ohledem na to, že stavba nebude postupně uváděna do provozu, nejsou stanoveny žádné požadavky.

Předpokládaná lhůta výstavby je stanovena na termín 04 - 06 / 2017. Předpokládá se nepřetržitá výluka traťové koleje s celkovým zastavením provozu v délce 21 dní.

B.1.3.7 Požadavky stavby na zdroje

S ohledem na povahu a rozsah stavby, resp. její umístění, nejsou pro ni stanoveny žádné požadavky na zdroje. Stavba neuvažuje ani s dočasným připojením na žádné energetické rozvody (*elektřina, plyn, voda...*). Požadavky na zdroje pokryje zhotovitel v rámci realizace prací.

Pro stavbu nejsou stanoveny bilance spotřeby energií, poplatky za zvýšení odběru elektrické energie ani poplatky za zvýšení technického maxima.

B.1.3.8 Odvedení povrchových vod, napojení na kanalizaci

Stavba svým charakterem nebude produkovat odpadní vody. Z těchto důvodů nejsou doloženy kvalitativní a kvantitativní ukazatele odpadních vod. Nejsou zpracovány provozní a havarijní řády. Rovněž není nutné zpracovávat řešení napojení stavby na stávající síť technického vybavení.

Vody z podpovrchového a povrchového odvodnění budou svedeny do stávajících odvodňovacích zařízení, které budou před uvedením do provozu reprofilovány.

B.1.3.9 Napojení na dopravní systém

S ohledem na povahu a rozsah stavby není řešeno napojení na dopravní systém. Stavba svojí povahou neovlivní dopravní infrastrukturu.



B.1.3.10 Rozsah náhradní výsadby a ozelenění

V rámci stavby je uvažováno s ozeleněním části plochy sanovaného zemního svahu. Jde o plochy výhradně dotčené stavební činností.

S náhradní výsadbou v rámci stavby není uvažováno.

B.1.3.11 Bezpečnost práce

Základní povinností účastníků výstavby v oblasti bezpečnosti a ochrany zdraví při práci je dodržovat Zákon č. 309 / 2006 Sb. ze dne 23. května 2006 (*zákon o zajištění dalších podmínek bezpečnosti a ochrany zdraví při práci*) a Nařízení vlády č. 591 / 2006 Sb. ze dne 12. prosince 2006 o bližších minimálních požadavcích na bezpečnost a ochranu zdraví při práci na staveništích.

Všeobecné zásady jsou součástí souhrnného řešení stavby. Nutné je zdůraznit dodržování bezpečnostních předpisů B1-B6, novelizované vyhláškou ČÚBO č.324 / 90 Sb., zejména pak ustanovení o zemních pracích, pažení výkopů (*trativody, svodná potrubí, příkopové zidky,...*) v blízkosti provozovaných kolejí. Při dimenzování pažení je nutno brát v úvahu nejen zemní tlak, ale i přitížení dopravou jak silniční, tak i železniční. Je nutno dbát mimořádné opatrnosti při hutnění jednotlivých vrstev násypu, zejména dodržení bezpečné vzdálenosti okraje válce od okraje svahu s ohledem na tloušťku hutněné vrstvy (nebezpečí nekontrolovaného ujetí válce ze svahu).

Pro stavební práce v oblasti železniční dopravy, kam spadají práce na objektech železničního spodku a svršku, protože se realizují v souběhu s provozovanou kolejí, je třeba dodržovat základní směrnici o bezpečnosti a ochraně zdraví při práci v železniční dopravě **SŽDC Bp1** Předpis o bezpečnosti a ochraně zdraví při práci (*platný od 01. 10. 2013*). Všichni pracovníci musí být pravidelně proškoleni z bezpečnostních předpisů, především pak z předpisu Bp1 a ze souvisejících norem a předpisů. Je nutno upozornit na všechny práce v blízkosti trolejového vedení, práce v blízkosti provozované koleje a práce na strojích.

Práce prováděné v blízkosti resp. podél provozované koleje je možné provádět pouze za stálého dozoru vyčleněného a proškoleného pracovníka, který plní funkci bezpečnostní hlídky a upozorňuje na blížící se vlaky. Při provozu na železničních tratích a používání železničních zařízení v definitivním i provizorním stavu (*mezistavu*) je nutné dodržet TNŽ a dopravní a návěstní předpisy.

Stavební činnost bude probíhat ve výluce i za omezeného drážního provozu (rychlost 30 kmh⁻¹). Z tohoto důvodu je třeba zajistit poučení všech pracovníků, jejich vybavení ochrannými pomůckami, zajistit trvalé spojení mezi pracovišti a pověřeným drážním pracovištěm. V místech, kde bude možný přístup veřejnosti ke staveništi, nebo kde bude povolen pohyb v obvodu staveniště, je třeba zajistit bezpečné provádění prací a bezpečnost veřejnosti. Toto je třeba zajistit jak organizačně, tak i technicky (*oplocení, vymezení území a času pro průjezd staveništem apod.*).

Zvláštní pozornost je třeba věnovat pracím v blízkosti elektrických podpovrchových i povrchových vedení v případech, kdy není možno předem zjistit spolehlivě jejich přesnou polohu. Pokud nespecifikují správci zařízení způsob provádění prací, je třeba pro práce v blízkosti sítí dodržovat následující postup, kdy bude před zahájením prací přizván správce (*uživatel*) zařízení, aby potvrdil jeho existenci a ověřil nebo upřesnil jeho polohu. Následně správce (*uživatel*) zařízení vydá souhlas s prováděním prací na svém zařízení nebo v jeho blízkosti.



Současně zajistí v případě potřeby na místě staveniště vypnutí zařízení z provozu:

- při pracích v prostoru, kde je zařízení pod napětím je nutno dodržovat příkaz „B“ a zajistit trvalý dozor nad prováděním prací,
- při pracích, kde hrozí nebezpečí střetu s jinými sítěmi se přizpůsobí technologie provádění charakteru ohrožení.

Zajištění bezpečnosti traťových zaměstnanců při provozu trati v oblasti míst s omezeným volným schůdným a manipulačním prostorem je třeba zajistit stavebně technickými a organizačními opatřeními uvedenými výše.

Stavba bude částečně realizována v ochranném pásmu lesa, proto je nutné v ochranném pásmu lesa dodržovat zákon o lesích č. 289 / 95 Sb. Zvýšenou bezpečnost je třeba věnovat při pracích z otevřeným ohněm (*řezání kolejnic, svařování kolejnic*). Hranice ochranného pásma lesa jsou vyznačeny v příloze.

B.1.3.12 Posouzení stavby z hlediska užívání stavby osobami s omezenou schopností pohybu a orientace

Vzhledem na povahu a charakter stavby, se neuvažuje s bezbariérovým užíváním stavby osobami s omezenou schopností pohybu a orientace.

B.1.3.13 Podmiňují, vyvolané a jiné související investice

Vzhledem na povahu a charakter stavby, se neuvažuje s podmiňujícími, vyvolanými a jinými souvisejícími investicemi. Současně se nepředpokládá resp. nenárokuje jejich zabezpečení, nad běžný rámec staveb (*rezervy*).

B.1.4 Údaje o splnění stanovených podmínek

- Podmínky rozhodnutí o umístění stavby byly v rámci PD odsouhlaseny a v projektu nejsou měněny.
- Podmínky schvalovacího a posuzovacího protokolu k přípravné dokumentaci jsou splněny.
- Zpracování vlivu stavby na životní prostředí, tzv. EIA nebyly vzhledem na povahu a rozsah stavby požadována.
- Kapacitní a další stanovené údaje byly oproti PD v projektu splněny.
- Změny oproti řešení PD doznalo pouze zpracování koleje, resp. rozsah prací na železničním svršku a to z důvodů vyrovnání GUK a splnění podmínek GPK ve směrovém oblouku.

B.1.5 Příprava pro výstavbu

V rámci řešení přípravy pro stavbu byly zajištěny následující postupy:

- Uvolnění staveniště (*pozemků i objektů*) nevyžaduje vzhledem na polohu v extravilánu žádné zvláštní opatření.
- Vzhledem na povahu a rozsah stavby, nebudou se využívat stávající objekty. Mostní objekty zůstanou zachovány ve stávajícím stavu a nebudou stavbou dotčeny.



- Demolice stávajících objektů resp. zárubní zdi bude provedeno bez trhavin, rypadly případně sbíjecími kladivy. Místa skládek jsou samostatně řešeny v kapitole o odpadech.
- Likvidace porostů bude provedena pouze kácením za účasti zástupce OŽP, který kategoricky určí rozsah kácení.
- Likvidace škodlivých odpadů se vzhledem na povahu stavby nepředpokládá. V případě jejich vzniku je řešení popsáno v samostatné kapitole o odpadech.
- Zabezpečení ochranných pásem je zajištěno, obvod stavby a bude zhotovitelem stavby viditelně fyzicky označen. Vzhledem na polohu stavby v CHKO, bude zajištěna ochrana území v bezprostředním okolí stavby, jehož rozsah bude odsouhlasen zástupcem OŽP.
- Stavba nevyžaduje přeložky podzemních a nadzemních vedení, dopravních tras a vodních toků. V případě dotčení s inženýrskými sítěmi, bude problematika řešena operativně na stavbě (*nová kabelová trasa Telematika – optický kabel*).
- Stavba nevyžaduje omezující nebo bezpečnostní opatření při přípravě staveniště a v průběhu výstavby (*nebudou prováděny tržací práce*).
- Stavba vyžaduje úplné vyloučení železničního provozu a nasazení náhradní autobusové dopravy – NAD, např. v úseku tratě Bylnice - Slavičín.
- Stavba nevyžaduje a nevyvolá omezení v dodávce energií.

Min. 14 dní před zahájením stavebních prací bude SSaZT OI objednávkou požádána o vytyčení polohy sítí na adresu hojgrova@szdc.cz. Současně bude zaslána objednávka na kontakt tel. 724 115 852. ČD-Telematika, a.s. vyžaduje ohlášení a vyžádání vytyčení kabelů na tel. 724 106 290.

Veškeré práce v okolí kabelů budou prováděny ručně. V rámci stavebních prací budou veškeré dotčené kabelové trasy zabezpečeny proti poškození (*zemní práce v blízkosti kabelové trasy, přejíždění kabelové trasy stavební mechanizací apod.*). Stavební práce budou probíhat v ochranném pásmu nadzemního elektrického vedení !!!

B.1.6 Výkup pozemků a staveb

V rámci stavby není požadován žádný výkup pozemků a staveb nebo jejich částí (*bytů a nebytových prostor*).

Pro zajištění přístupu na staveniště je navržen dočasný zábor pozemků pro zřízení přístupové trasy. Předpokládaný rozsah dočasného využití - záboru je cca 593 m² (*obec Štítná a Povodí Moravy ... stávající komunikace*).

B.1.7 Výjimky z předpisů a norem

V rámci stavby nejsou požadovány výjimky z platných předpisů a norem.

B.2 PROVOZNÍ a DOPRAVNÍ TECHNOLOGIE

Povaha a rozsah stavby vyžaduje úplné vyloučení železničního provozu v mezistaničním úseku Bohuslavice nad Vlárí - Bylnice. Vzhledem na polohu obce Popov navrhujeme následující organizaci dopravy.



Železniční nákladní doprava bude zcela vyloučena v úseku Slavičín - Bylnice, bez náhrady.

Železniční osobní doprava navrhujeme řešit následujícím způsobem. Vlaky osobní dopravy budou pravděpodobně ukončeny v žst. Újezdec u Luhačovic, odkud bude NAD vedena úseku Újezdec u Luhačovic - Bylnice. Vzhledem na polohu obce Divnice, Bohuslavice nad Vlárí a Popov, je nutné uvažovat s delšími dojezdovými časy cca + 25 min, aby byla zajištěna návaznost na železniční dopravu v žst. Slavičín a v žst. Bylnice.

B.3 VLIV STAVBY na ŽIVOTNÍ PROSTŘEDÍ

Vzhledem na povahu a rozsah stavby není požadováno zpracování a posouzení vlivu stavby na životní prostředí – EIA.

B.4 ODOLNOST a ZABEZPEČENÍ STAVBY

Vzhledem na povahu a rozsah stavby není požadováno zpracování a posouzení stavby z hlediska požární ochrany, ochrany bezpečnosti práce, hygieny a civilní obrany a před vlivy trakčních a energetických vedení.

B.5 ENERGETICKÉ VÝPOČTY

Vzhledem na povahu a rozsah stavby na neelektrizované železniční trati, nejsou energetické výpočty požadovány.

B.6 PROTIKOROZNÍ OCHRANA

Vzhledem na povahu a rozsah stavby na neelektrizované železniční trati, nejsou účinky koroze způsobené bludnými proudy posuzovány.

B.7 GRAF DYNAMICKÉHO PRŮBĚHU RYCHLOSTI

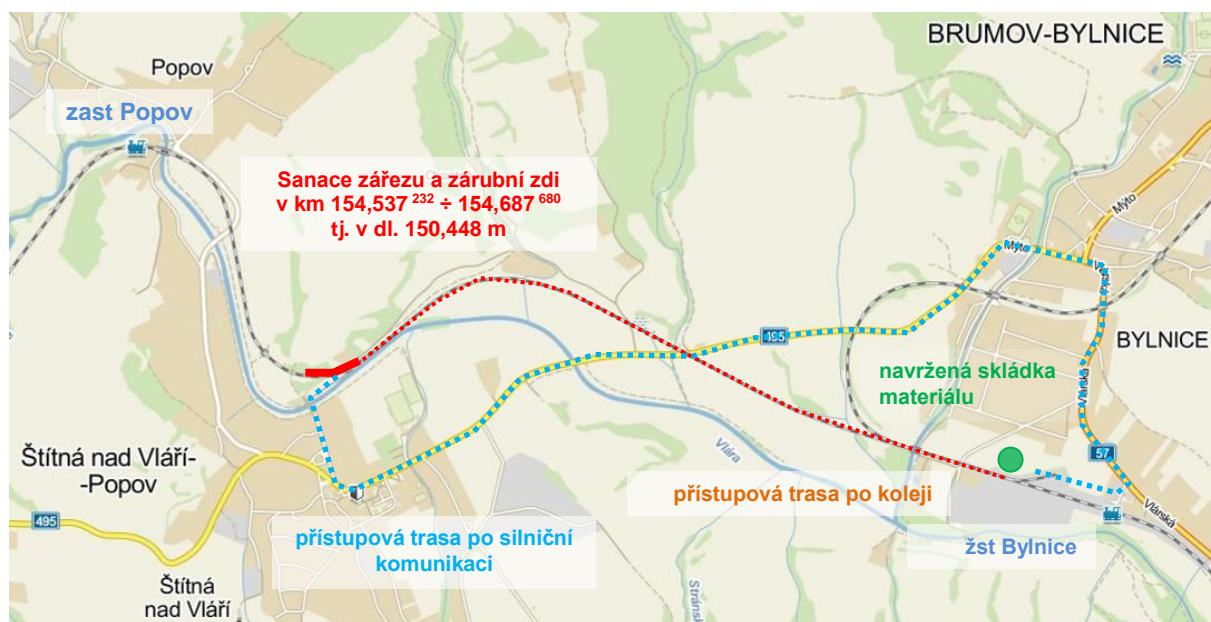
Vzhledem na povahu a rozsah stavby, kdy nebude měněna stávající traťová rychlost 80 km^h⁻¹, není graf dynamického průběhu rychlosti požadován.

B.8 DOPRAVNÍ OPATŘENÍ

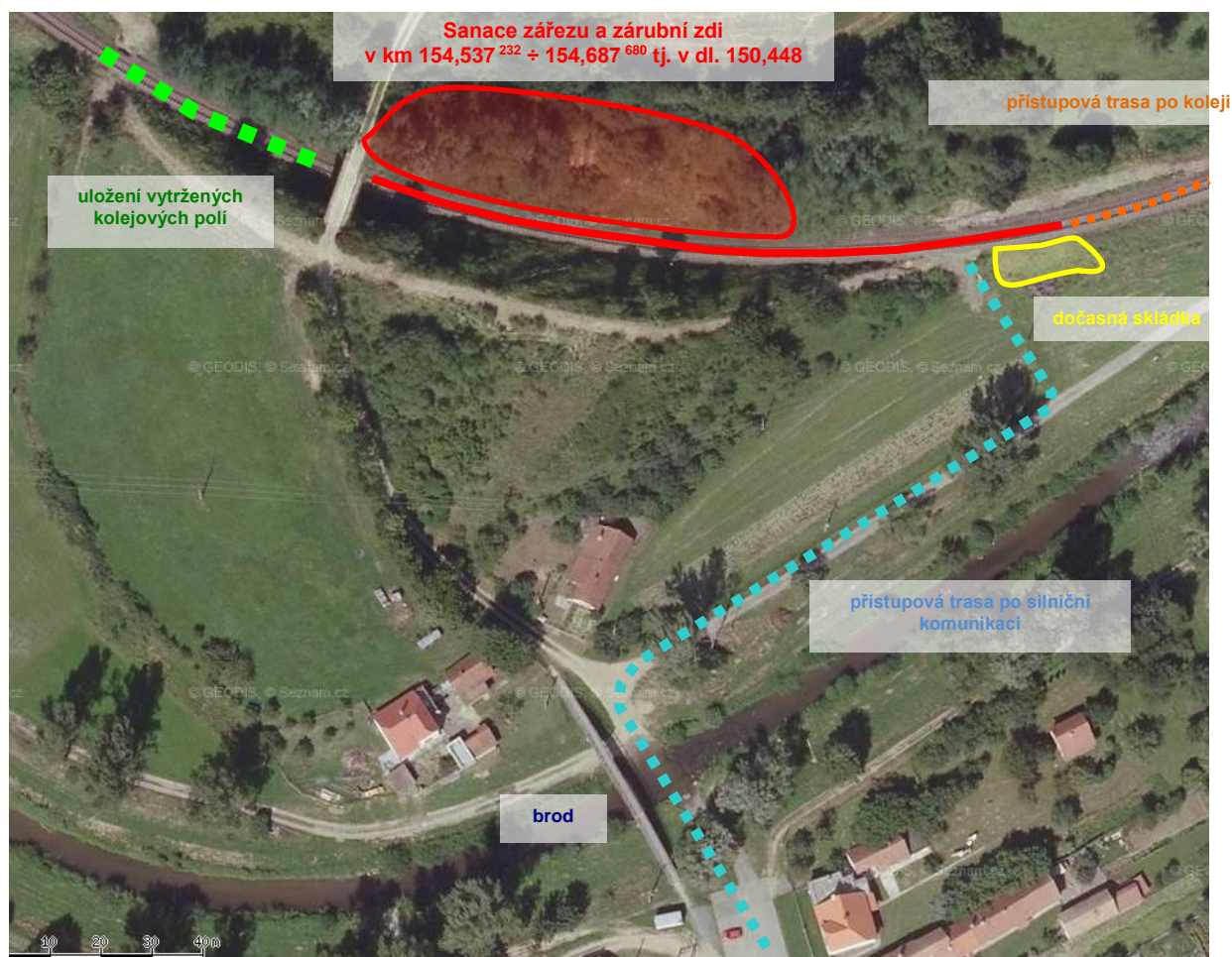
Během nepřetržité výluky železničního provozu bude osobní doprava zabezpečena náhradní autobusovou dopravou – NAD vedena úseku Újezdec u Luhačovic – Bylnice. Zásady řešení staveniště jsou přehledně zpracovány na v situaci (*přístupové trasy, skládky materiálu atd.*).



Sanace zárubní zidky v km 154,569 - 154,616 trati
Vlářský průmysk - Staré Město u Uherského Hradiště



Navržené přístupové trasy a POV



Organizace sanačních prací a POV



Pohled na drážní těleso v místě přístupové trasy a dočasné skládky materiálu

B.9 TRVALÉ a DOČASNÉ ZÁBORY POZEMKŮ ze ZPF a PUPFL

Z důvodu umístění stavby výhradně na pozemcích SŽDC, s.o., nedojde k trvalému ani dočasnému záboru pozemku ZPF nebo PUPFL.

V Brně leden 2017, zprávu vypracovali

.....
Michal Laichman, Ing.



.....
Ladislav Minář, Ing. CSc.

